



ИСТОРИЧЕСКИЕ ХРОНИКИ

Время после революционных событий в стране было суровое, военное. В Петрограде улицы патрулировали матросы и красноармейцы, проверяли документы. Все меньше и меньше студентов приходило в институт. Частой причиной этого была мобилизация на фронт, продовольственные и другие затруднения. В феврале 1918-го в ЭТИ по имеющимся документам, подававшимся для получения карточек, числилось всего 108 человек: около 15 профессоров и 40 преподавателей, остальные — технические работники и обслуживающий персонал.

Несмотря на условия «военного коммунизма», учебная и научная деятельность в ЭТИ в этот период не прекращалась. Ученые Электротехнического и специалисты Министерства путей сообщения провели большую подготовительную и изыскательскую работу, обеспечив до конца 1917 года материальными проектами по большому числу гидроэлектростанций (Волхов, Днепр, Чусовая, Терек, Вуокса, Свирь и др.). В апреле 1918 года по предложению Ленина при Высшем совете народного хозяйства учреждается Центральный совет экспертов, а затем Центральный электротехнический совет, который возглавлял сначала профессор Политехнического института М.А. Шателен, а затем — с 1919 года ректор ЭТИ профессор П.С.Осадчий.

В ноябре 1918 г. большая группа студентов ЭТИ обратилась к Наркомучпост и телеграфов В.Н.Подбельскому с просьбой о присвоении институту имени В.И.Ульянова (Ленина). Учитывая отношение правительства и лично В.И.Ленина к электрификации России и значимость работ в этом направлении ученых ЭТИ, такое решение было принято.

Решения о строительстве станций на Волхове и Свири были приняты до организации ЦЭС. В секциях ЦЭС проходили все последующие проекты электрификации России, и ЭТИ был широко представлен в совете. Очень существенно, что энергоэкономическая основа электро- и энергоснабжения больших промышленных центров была уже подготовлена трудами профессора нашего института В.В.Дмитриева. На этой базе выпускником ЭТИ И.В.Егиазаровым в 1917-1918 годах было произведено исследование потребности Петрограда в электрической энергии. Идея смешанного гидро- и теплоэнергетического снабжения Петрограда была одобрена на заседаниях VI Электротехнического отдела Русского технического общества под руководством ректора ЭТИ П.С.Осадчего.

Пётр Семенович ОСАДЧИЙ окончил Училище почтово-телеграфного ведомства (преобразованного позже в ЭТИ) первым по успеваемости. Его эрудиция, организаторские способности выделяли его среди других специалистов в области электросвязи и электротехники. Один из организаторов российских электротехнических съездов, причём на трех из девяти был председателем. В начале века представлял Россию на международных форумах: на съезде немецких естественных испытателей в Карлсбаде, на первой в мире конференции по телеграфии без проводов в Берлине, на международной конференции по регламентации радиосвязи в Лондоне.

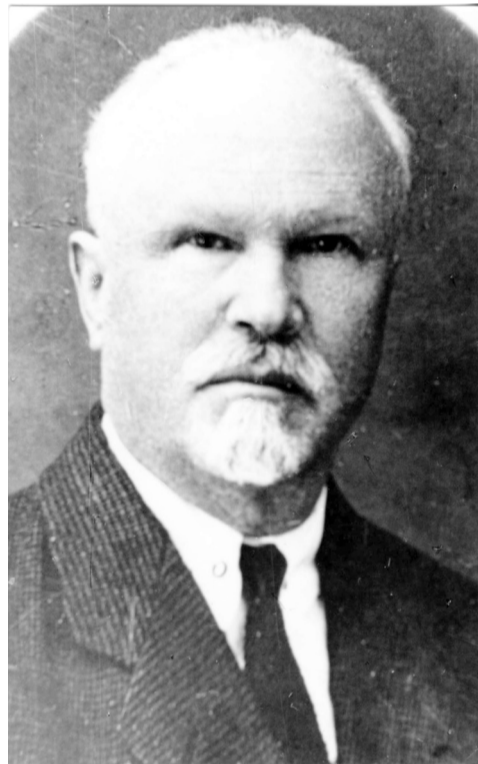
По услуге лет и занимаемой должности профессор П.С.Осадчий перед Октябрьской революцией имел высокий чин «Действительный статский советник», что соответствовало военному чину генерал-майора. В советское время координировал развитие энергетики в стране, занимал высокие должности: член Совета по разработке плана ГОЭЛРО, председатель экспертной комиссии по сооружению Волго-Донского канала, заместитель председателя Госплана.

Однако большие заслуги перед Родиной не спасли его от репрессий. В октябре 1930 года был арестован по «делу Промпартии» и приговорён к расстрелу, который замени-

Этот период развития института характеризуется восстановлением учебного процесса, прерванного первой мировой войной, революциями и гражданской войной, созданием новых кафедр, активным развитием новых направлений в электротехнике: электроэнергетики, электропривода, электросвязи, включая радиотехнику, и электрохимии. В вузе организуется рабфак.

Ректорами института в эти годы были профессоры П.С. Осадчий (1918 - 1924), Г.О. Графтио (1924 - 1925), а также А.А. Смуров (1925 - 1929).

## ИНСТИТУТ: В РЕВОЛЮЦИЮ И ПОЗЖЕ



Профессор П.С.Осадчий

ли высылкой в лагерь. Освобождён досрочно, в 1937 году. Скончался в эвакуации в Горьковской области, в 1943-м. Реабилитирован в 1989-м.

В этот период ученые-электрохимики разрабатывали проекты строительства предприятия по получению отечественного алюминия в Волхове, рядом с Волховской ГЭС. Большую проблему представляла передача электрической энергии по проводам: это и высокие напряжения, и помехи электросвязи и острые вопросы электробезопасности. Они поднимались еще до войны П.С.Осадчим и П.Д.Войнаровским. В чрезвычайно трудных условиях, в которых налаживался учебный процесс, пожалуй, единственное, что не вызывало каких-либо сомнений, — это квалификация профессорско-преподавательского состава института. Во главе «старых» кафедр стояли известные профессора, отличавшиеся глубокими знаниями и высокой общей культурой: П.С. Осадчий, П.А. Шуркевич, Ф.И. Холуянов, В.В. Дмитриев, Я.М. Гаккель, М.С. Максименко и др. Вновь образованные кафедры возглавили выдающиеся специалисты профессора Г.О. Графтио, Ю.К. Гринвальд и молодые преподаватели и профессора А.А. Смуров, С.А. Ринкевич, И.Г. Фрейман, И.В. Егиазаров. Пополнение блестящей плеяды ученых в области энергетики и электротехники молодыми силами было естественным и закономерным продолжением лучших традиций Электротехнического института. Преподавательский корпус по своему опыту и профессиональному уровню

вполне соответствовал новым задачам развития всех направлений электротехники и подготовки инженеров для этой цели.

Как только улучшилось положение на фронтах, советское правительство издало Декрет по ускоренному выпуску инженеров. С первого мая 1920 года начались занятия ускоренного выпуска. Число студентов старших курсов — «ускоренников» к середине августа достигло 72 человек. В ЭТИ была создана «Особая комиссия по ускоренному выпуску инженеров-электриков». При перевыборах в совет института 2 августа 1920 года под влиянием студенческой общественности, принимающей все большее участие в жизни коллектива, состав комиссии изменился, а в правление института, состоящее из пяти человек во главе с ректором, два места из пяти было предоставлено студенчеству!

В институт с фронтов стали возвращаться студенты старших курсов довоенных наборов. В июле 1920 г. в ЭТИ было подано 600 (!) заявлений о приеме в институт, а осенью 1920 г. было проведено новое зачисление на первый курс. В этот сложный для страны период студенты и преподаватели вуза получали продовольствие по нормам рабочих, а «ускоренники» — по нормам рабочих горячих цехов. Завозили топливо. Правда, нередко возникали угрозы прекращения занятий из-за малых запасов дров, длительных перерывов в снабжении, когда студентам выдавался суп на селечном отваре из хлебных крошек, оставшихся после выдачи хлеба.

Несмотря на эти затруднения и серьезную обстановку на фронтах, 1920/21 учебный год был закончен благополучно, и академическая жизнь вошла в свою колею.

План ГОЭЛРО, разработанный в рекордно короткие сроки, всесторонне обсуждался в Москве на VIII Всероссийском электротехническом съезде, созданном по специальному постановлению Советского правительства в 1921 году. В день открытия съезда в большой аудитории Политехнического музея собралось 893 делегата из 102 городов республики и 475 гостей. В числе девяти избранных Электротехническим институтом делега-

тов были П.С.Осадчий, А.А.Смуров, И.Г.Фрейман. Каждый из них выступал с несколькими докладами в своих научно-технических секциях.

Благодаря плану ГОЭЛРО ученые и инженеры-электротехники были вовлечены в решение задач государственной важности сразу после победы социалистической революции. Грандиозная программа преобразования России буквально завоевала российскую интеллигенцию, даже ту ее часть, которая еще сомневалась в реальности поставленных задач в условиях экономического упадка после мировой и гражданской войн и империалистической интервенции. К реализации работ по плану ГОЭЛРО было привлечено более 200 специалистов. Уполномоченным ГОЭЛРО по всему Северному району в феврале 1920-го был назначен М.А. Шателен. Руководящая роль в разработке, а затем и в строительстве Волховской и Свириской ГЭС принадлежала профессорам ЛЭТИ Г.О. Графтио и И.В. Егиазарову.

В 1921 году создается Госплан СССР, его председателем стал Г.М.Кржижановский, вице-президент АН СССР и директор Энергетического института, а его заместителем — профессор, ректор ЭТИ П.С.Осадчий. В 1924 году в связи с назначением П.С. Осадчего на новую должность и переводом в Москву были назначены перевыборы ректора. Им стал профессор Генрих Осипович Графтио.

Строитель по образованию и по деятельности, Генрих Осипович ГРАФТИО всю свою жизнь посвятил вопросам электрификации. Он основал отечественную школу гидроэнергетиков-строителей. Участвовал в проектировании практически всех строившихся в СССР гидроэлектростанций, привлекал преподавателей и



Г.О. Графтио на открытии Свириской ГЭС

студентов ЭТИ к проектированию и строительству первых ГЭС. Он был страстным патриотом института. Являясь действительным членом АН СССР, обращал особое внимание на развитие ЛЭТИ как института комплексной электротехники. Активно содействовал расширению материальной базы нашего вуза, инициировал строительство для института новых учебных корпусов, общежития для студентов, жилого дома для преподавателей. Характерно, что последняя опубликованная Генрихом Осиповичем работа была посвящена ЛЭТИ.